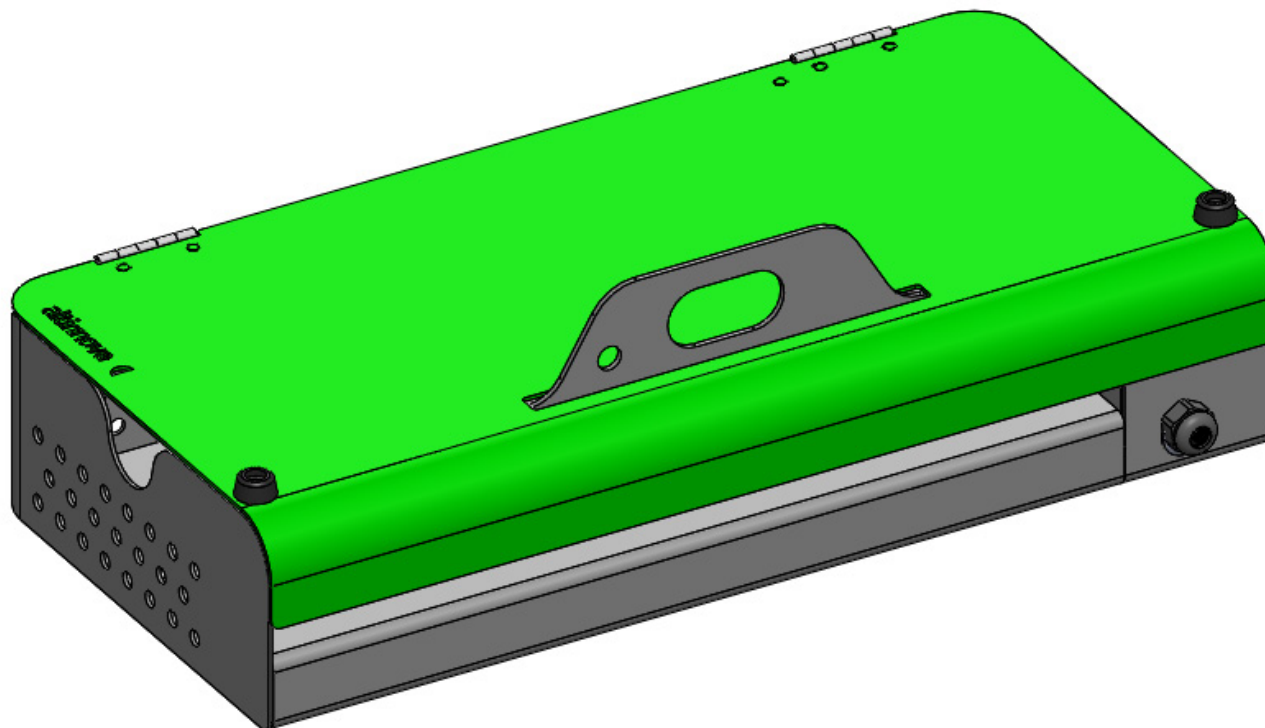


## Installation

### ALTAO® Cargo VAE

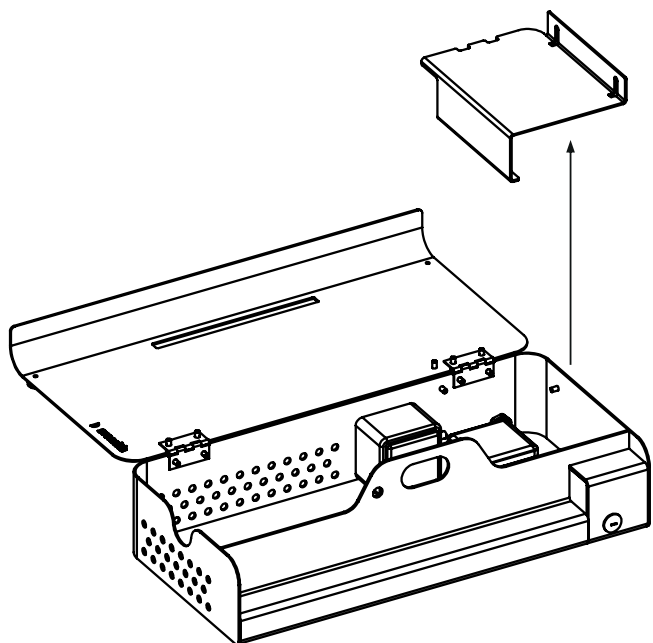


## **SOMMAIRE**

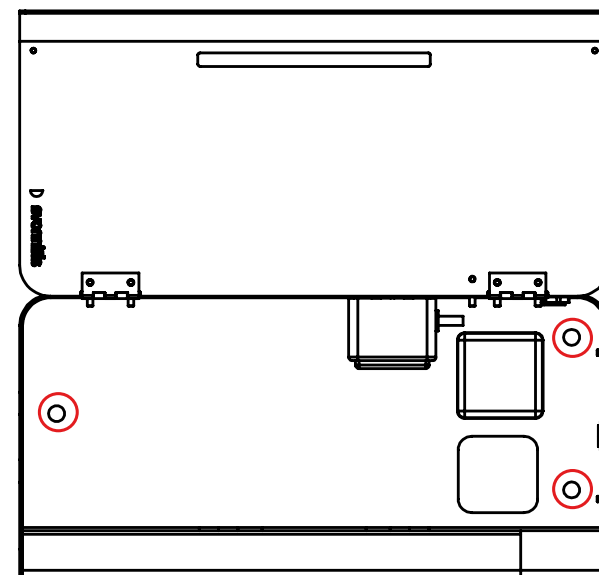
<b>ETAPE 1 : MISE EN PLACE ET FIXATION AU SOL DE LA BORNE</b>	<b>3</b>
<b>ETAPE 2 : RACCORDEMENT ELECTRIQUE DE LA BORNE</b>	<b>4</b>
<b>ETAPE 3 : RACCORDEMENT ELECTRIQUE DE PLUSIEURS BORNES CÔTE A CÔTE</b>	<b>5</b>

## ETAPE 1 : MISE EN PLACE ET FIXATION AU SOL DE LA BORNE

- 1) Positionner la borne cargo VAE à l'emplacement souhaité (faire entrer par le dessous le fourreau d'arrivée électrique si besoin) ;
- 2) Retirer le cache accolé à la prise électrique ;
- 3) Percer les 3 trous de fixation au sol ;
- 4) Fixer la borne au sol avec les ancrages adaptés à la nature du sol.



Retirer les 2 écrous M5 pour enlever le cache



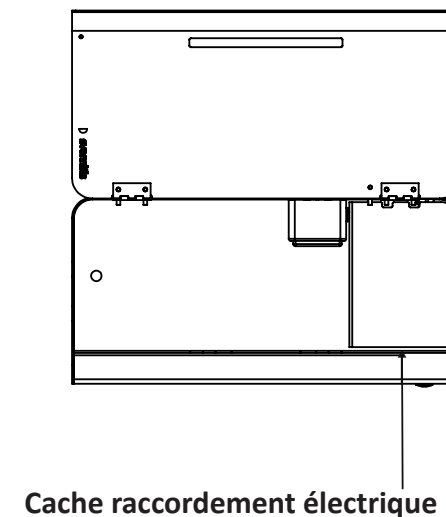
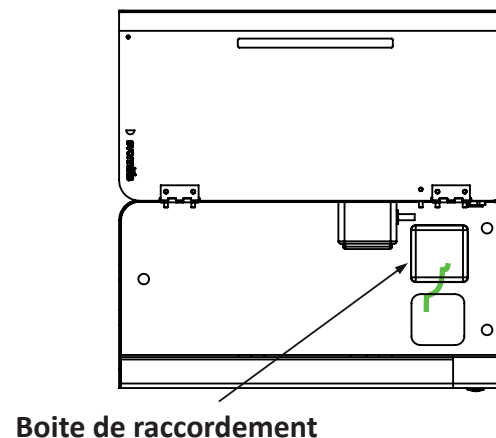
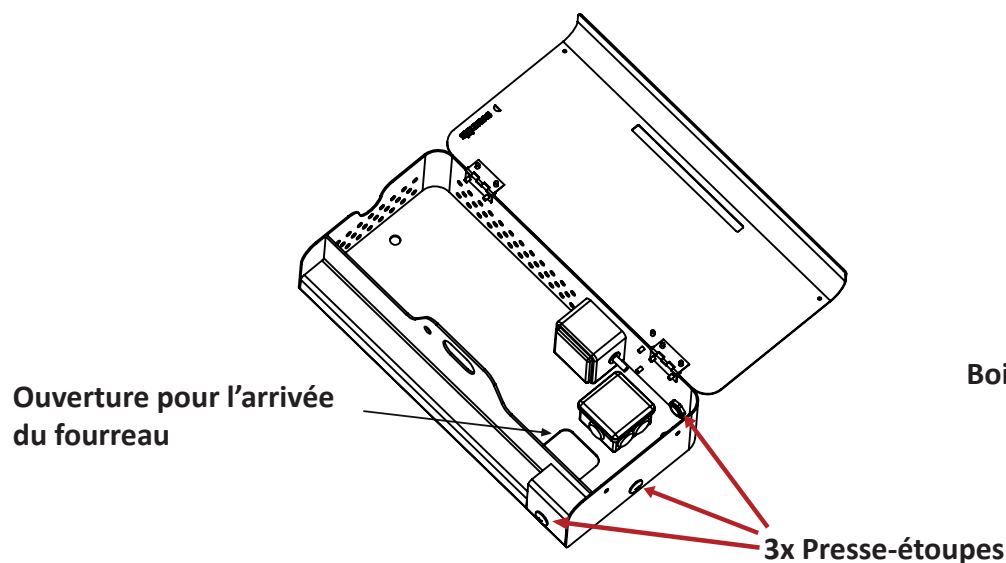
Percer le sol à l'emplacement des trous de fixation (cercles rouges) puis fixer la borne cargo VAE à l'aide de tirefonds M8 + rondelles  $\varnothing 8$  larges + chevilles plastiques (ou directement à l'aide de vis d'ancrage à béton  $\varnothing 12$ ).

## ETAPE 2 : RACCORDEMENT ELECTRIQUE DE LA BORNE

La borne cargo VAE peut être raccordée à l'alimentation électrique soit par une arrivée souterraine (dans un fourreau), soit par une arrivée en surface cheminant sur le sol (prévoir protection mécanique du câble dans ce cas).

Le câble d'alimentation doit comporter 3 fils (le Neutre, la Phase et la Terre). L'alimentation des bornes doit être protégée en amont par un interrupteur différentiel (sensibilité 30mA) et par un disjoncteur de 16A ou 20A (8 bornes maximum en série sur un disjoncteur 16A, 12 bornes en série maximum sur un disjoncteur 20A).

Pour le branchement de la borne, introduire le câble dans la boîte de raccordement en passant par l'opercule d'étanchéité, puis raccorder les fils (Neutre, Phase et Terre) sur les connecteurs rapides fournis dans la boîte.



Vous avez le choix entre 4 entrées possibles pour l'arrivée électrique :

- soit une entrée par le dessous via un fourreau enterré ;
- soit l'un des 3 trous sur le boîtier (2 sur les côtés et 1 sur le dessus) pour une arrivée en surface - mettre presse-étoupe pour le trou utilisé et bouchon sur les autres trous non-utilisés.

Réaliser le raccordement entre l'arrivée électrique et la borne dans la boîte de raccordement -> Exemple de raccordement ci-dessus avec une arrivée par un fourreau au sol (câble schématisé en vert).

Refixer le cache une fois le branchement effectué.

## ETAPE 3 : RACCORDEMENT ELECTRIQUE DE PLUSIEURS BORNES CÔTE A CÔTE

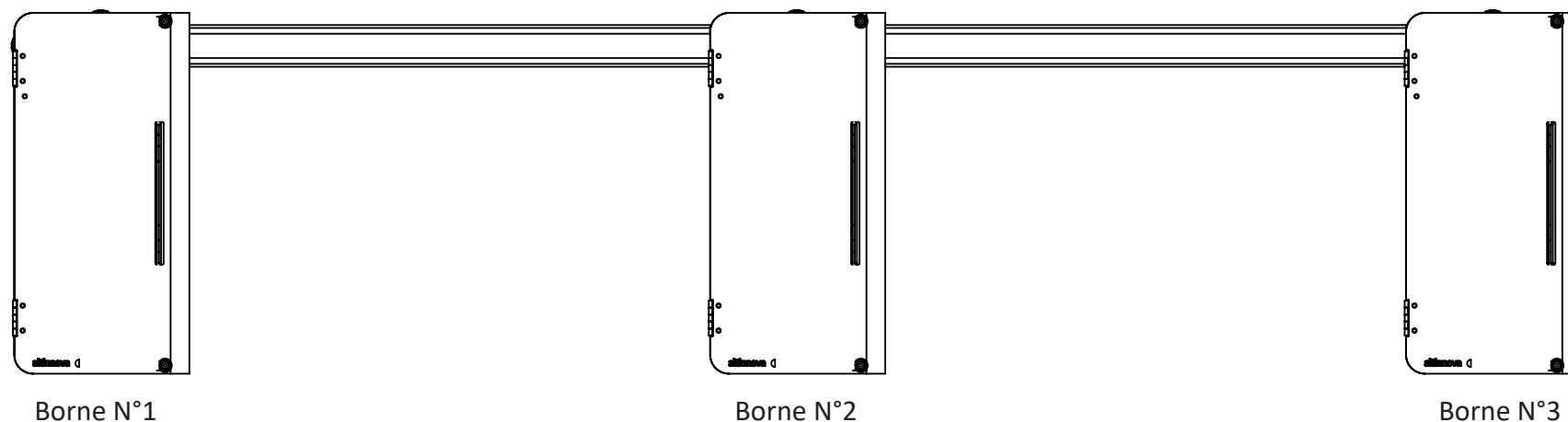
Installer les bornes suivant les recommandations du plan d'implantation des boîtiers Cargo VAE (75cm entre chaque borne - 1m d'entraxe).

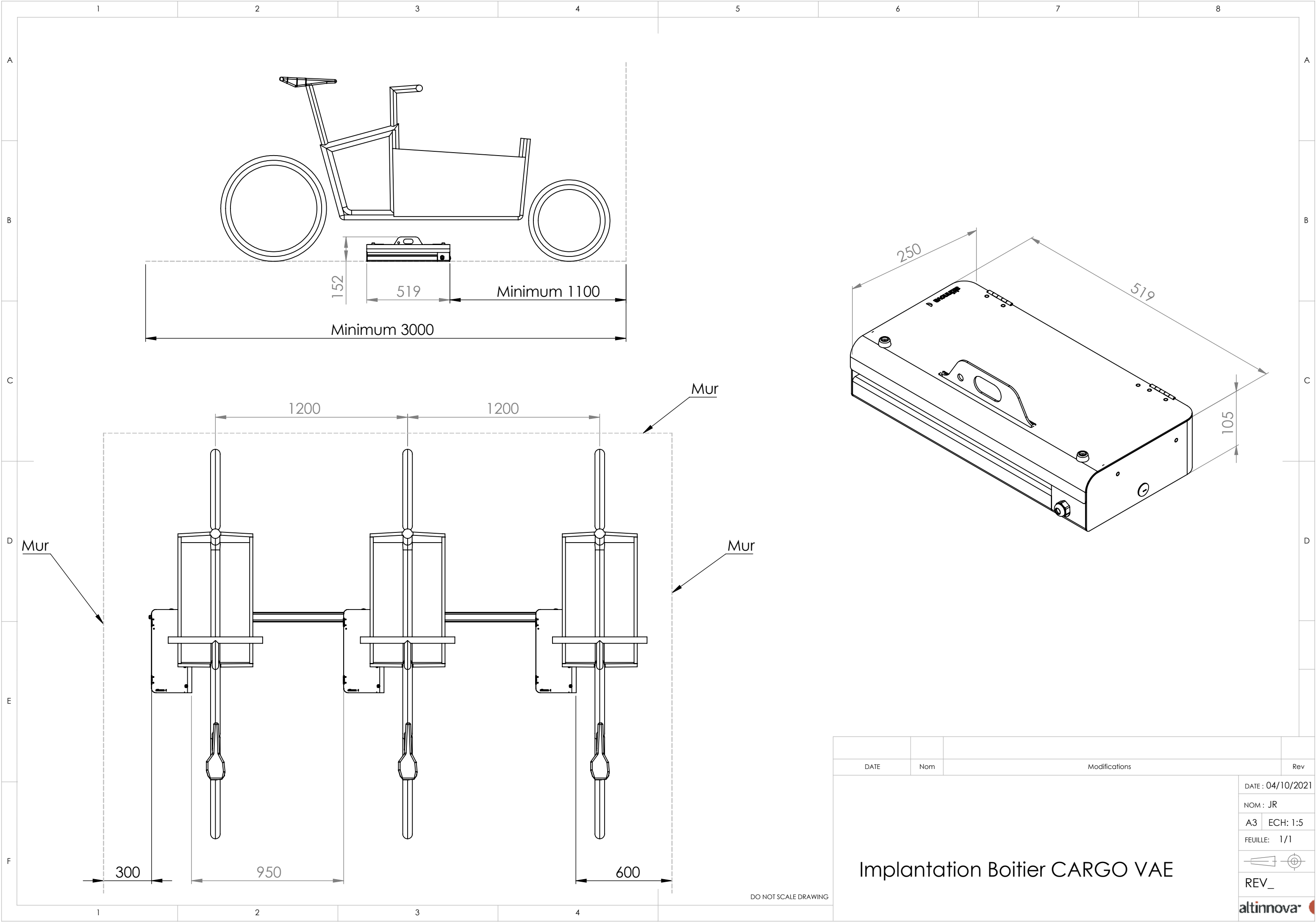
Les bornes cargo VAE peuvent être raccordée à l'alimentation électrique soit par une arrivée souterraine (dans un fourreau), soit par une arrivée en surface cheminant sur le sol (prévoir protection mécanique du câble dans ce cas).

Le câble d'alimentation doit comporter 3 fils (le Neutre, la Phase et la Terre). L'alimentation des bornes doit être protégée en amont par un interrupteur différentiel (sensibilité 30mA) et par un disjoncteur de 16A ou 20A (8 bornes maximum en parallèle sur un disjoncteur 16A, 12 bornes maximum en parallèle sur un disjoncteur 20A).

Pour le branchement de la 1ère borne, introduire le câble dans la boîte de raccordement en passant par l'opercule d'étanchéité, puis raccorder les fils (Neutre, Phase et Terre) sur les connecteurs rapides fournis dans la boîte. L'alimentation du boîtier suivant est repiquée sur le boîtier précédent (branchement en parallèle).

Les câbles de repiquage passent soit en souterrain (fourreau enterré entre chaque borne), soit en surface (protection mécanique du câble à installer de type goulotte métallique ou en aluminium).





DATE		Nom		Modifications	
				Rev	
				DATE : 04/10/2021	
				NOM : JR	
				A3 ECH: 1:5	
				FEUILLE: 1/1	
				REV_	
				altinnova	

Implantation Boitier CARGO VAE

DO NOT SCALE DRAWING